



ORDINANZA num. 002 del R.O. del 02/01/2018

Referente da citare: ss



Veneto Strade
S.p.a.
Ordinanze
2/2018
02-01-2018
Cl. 09.03.0

OGGETTO: Temporanea istituzione di senso unico alternato regolato da movieri, ove necessario, per interventi di manutenzione ordinaria e/o di somma urgenza su impianti semaforici o di illuminazione pubblica situati all'interno del territorio Comunale sulle tratte stradali in gestione a Veneto Strade S.p.A.

IL RESPONSABILE DELLA DIREZIONE OPERATIVA

RICHIAMATI gli artt. 5, 6, 7 e 14 del D.L.vo num. 285/1992 e successive modificazioni ed integrazioni che prevedono per l'Ente concessionario la possibilità di emettere ordinanze per garantire la sicurezza e la fluidità della circolazione

PREMESSO che possono rendersi necessari interventi di manutenzione ordinaria e/o di somma urgenza, non programmabili preventivamente, su impianti semaforici o di illuminazione pubblica, esclusi scavi e/o demolizioni sul sedime stradale e relative pertinenze e gli interventi che comportino manomissione di opere stradali in genere, situati nel territorio Comunale su tratte stradali in gestione a Veneto Strade S.p.A.;

CONSIDERATO che tali interventi comportano l'impiego di mezzi attrezzati e personale sulla carreggiata, rendendo impossibile il transito contemporaneo dei veicoli nei due sensi di marcia nel luogo dell'intervento;

RITENUTO pertanto necessario istituire il senso unico alternato di circolazione dei veicoli, ove necessario, sulle tratte stradali in gestione a Veneto Strade S.p.A. all'interno del territorio Comunale, fino al 31 dicembre 2017, al fine di tutelare la pubblica incolumità e nel contempo consentire la sicura e corretta esecuzione dei lavori medesimi;

VISTI gli artt. 15, 16, 17, 29, 31 del D.L.vo num. 285/1992 e successive modificazioni ed integrazioni,

ORDINA

di istituire **fino al 31/12/2018**, ove necessario, il senso unico alternato regolato da movieri, lungo le tratte stradali in gestione a Veneto Strade S.p.A., all'interno del territorio Comunale interessato dall'esecuzione di lavori di manutenzione ordinaria o somma urgenza degli impianti semaforici o della pubblica illuminazione, esclusi scavi e/o demolizioni sul sedime stradale e relative pertinenze e gli interventi che comportino manomissione di opere stradali in genere, contemplando una prima limitazione di velocità a 70 km/h, una seconda limitazione a 50 km/h ed una terza limitazione a 30 km/h nonché il divieto di sorpasso per tutti gli autoveicoli con segnaletica conforme alla tav. 65 ("Lavori sulla carreggiata con transito a senso unico alternato regolato da moviere con palette") del Disciplinare 10/07/2002 che si allega alla presente.

VENETO STRADE S.p.A.

Partita I.VA e Registro Imprese n° 03345230274
Capitale sociale € 5.163.200,00 i.v.

Direzione Centrale Mestre - Sede Legale Amministrativa Operativa: Tel. 041/2907711
Via Baseggio, 5 - 30174 MESTRE FAX 041/2907852 amministrativo - 041/2907752 tecnico



Direzione Operativa di Belluno: Villa Patt - 32036 SEDICO (BL) Tel. 0437/868111 - FAX- 0437/853283

L'ideale segnaletica stradale, con copia della presente Ordinanza, sarà posta in loco a cura e spese del Comune interessato nel pieno rispetto della vigente normativa e, in particolare, di quanto previsto dagli artt. da 30 a 43 del D.P.R. num. 495/1992 e successive modificazioni ed integrazioni con l'onere di verificare l'efficienza della segnaletica installata per tutto il periodo di durata dell'intervento.

Nei periodi in cui non risultano attive limitazioni alla circolazione stradale, risulta a carico del Comune interessato la rimozione, o l'adeguata copertura, dei segnali non coerenti con lo stato del cantiere.

E' fatto obbligo al Comune interessato di regolamentare il traffico nell'eventualità del passaggio di mezzi di soccorso o adibiti a particolari urgenze in caso di particolare intensità di traffico.

Il Comune, al termine dei lavori, dovrà procedere alla sistemazione e pulizia del piano viabile in modo da garantire la sicurezza della circolazione, rendendosene unico responsabile ed esonerando questa Società da eventuali conseguenze anche nei confronti di terzi; dovrà altresì provvedere al ripristino di segnaletica e manufatti stradali eventualmente rimossi o danneggiati durante l'esecuzione dei lavori.

La presente Ordinanza è resa nota mediante pubblicazione all'Albo Pretorio dei Comuni interessati, nonché tramite i mezzi d'informazione locale.

E' fatto obbligo a chiunque di osservare e fare rispettare la presente Ordinanza.

La presente ordinanza s'intende revocata con la fine dei lavori e la rimozione della segnaletica.

Avverso la presente ordinanza, ai sensi e per gli effetti di cui all'art. 37, terzo comma, del D. Lgs. num. 285/1992, può essere proposto ricorso entro 60 giorni al competente Ministero, con la procedura di cui all'art. 74 del Regolamento di attuazione ed esecuzione del Codice della Strada.

Per IL RESPONSABILE
DELLA DIREZIONE OPERATIVA DI BELLUNO

- ing. Lara Stefani -

- p.ind. Severo Saviane -

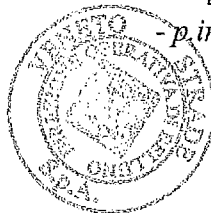
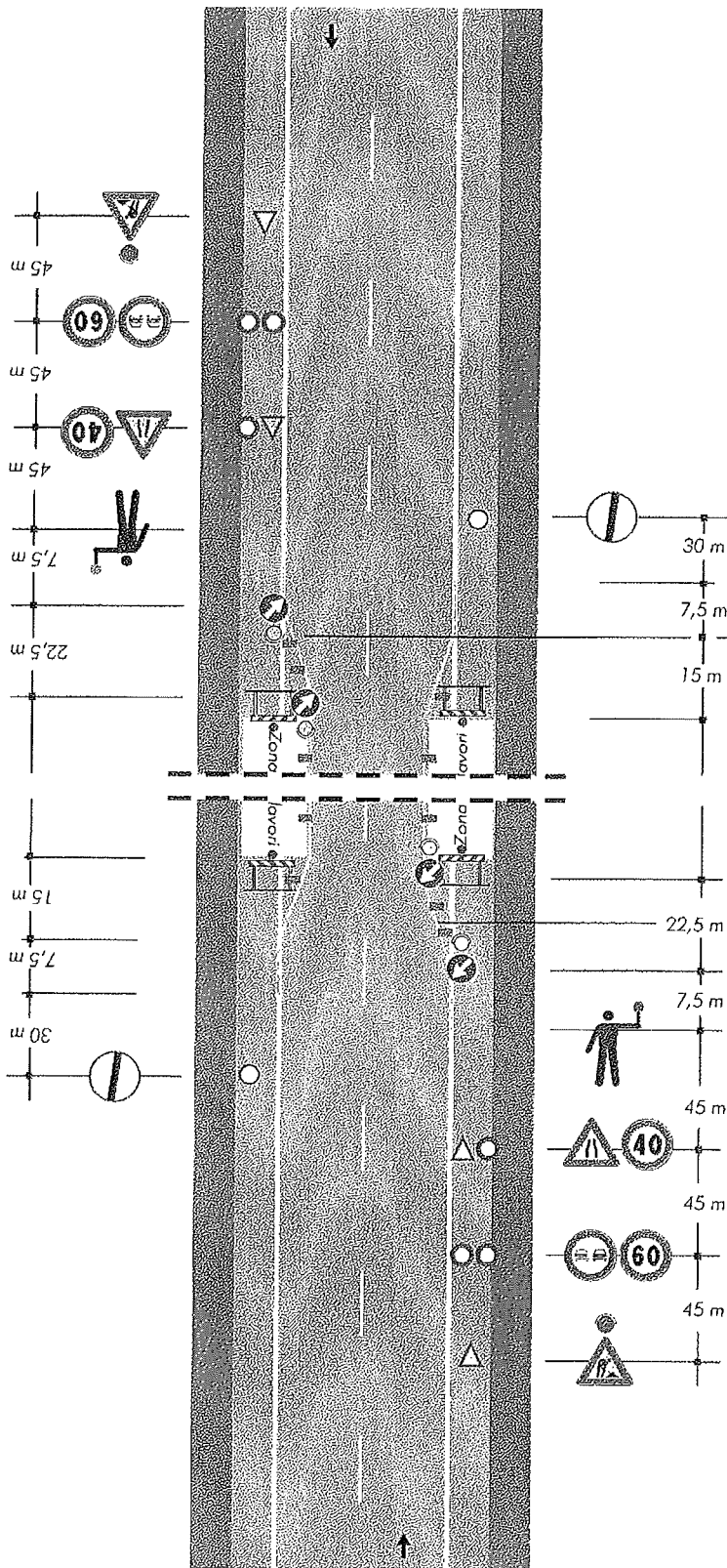


TAVOLA 65

Lavori sulla carreggiata con transito a senso unico alternato regolato da movieri con palette

NOTA: la sezione disponibile, inferiore a 5,60 m, richiede la segnalazione di senso unico alternato



per lavori di durata

- < 2 gg. coni
- > 2 gg. delineatori flessibili

Solo per lavori di durata > 7 gg.

Segnaletica orizzontale temporanea

